

I RISCHI E RESPONSABILITÀ EMERGENTI DEL DIGITAL HEALTH NELL'EVOLUZIONE DEI MODELLI ORGANIZZATIVI DI ASSISTENZA E CURA

Dr. Elio Garbarino

Coordinatore del Centro Regionale per la gestione del Rischio Sanitario
e la Sicurezza del Paziente, A.Li.Sa. Regione Liguria



DIGITAL HEALTH

- **TERMINE CHE SI RIFERISCE AD UN'AMPIA GAMMA DI TECNOLOGIE CHE POSSONO ESSERE UTILIZZATE PER CURARE I PAZIENTI, RACCOGLIERE E CONDIVIDERE LE INFORMAZIONI SULLA LORO SALUTE.**
- **NUOVO SISTEMA DI ORGANIZZAZIONE DELLE STRUTTURE SANITARIE IN BASE ALLA NORMATIVA VIGENTE, IN RIFERIMENTO AL RISCHIO CLINICO E DI PROTEZIONE DEI DATI SANITARI**



CYBERSICURITY E SANITA'

- LA NATURA RISERVATA DEI DATI E LA RAPIDA TRASFORMAZIONE TECNOLOGICA OBBLIGA AD ORIENTARE IL RISK MANAGEMENT VERSO UNA CAPACITA' DI AGIRE ADEGUATAMENTE, ATTRAVERSO:
 - 1- **SALVAGUARDARE** L'INTEGRITA' DEI DATI
 - 2- **IDENTIFICARE** LA VULNERABILITA' ATTRAVERSO LA SICUREZZA INFORMATICA ED UN PIANO STRATEGICO DI MONITORAGGIO DELLE VULNERABILITA' DELLA RETE
 - 3- **GARANTIRE** LA CONTINUITA' DELLE CURE A SEGUITO DI ATTACCO INFORMATICO



PECULIARITÀ PER IL RISK MANAGEMENT E' UNA VISIONE COMPLESSIVA DEL SISTEMA ATTRAVERSO:

- 1- UTILIZZO DI STRUMENTI STRATEGICI DI PROGRAMMAZIONE SANITARIA**
- 2- SERVIZI INNOVATIVI FINALIZZATI AL MIGLIORAMENTO CONTINUO**
- 3- INTRODUZIONE DELL'INTELLIGENZA ARTIFICIALE**
- 4- PERCORSI PERSONALIZZATI**
- 5- SUPERAMENTO DELLE BARRIERE PER AFFRONTARE LE SFIDE NEL SETTORE DELLA RICERCA, DELLA FORMAZIONE E DELL'INNOVAZIONE**
- 6- INTEROPERABILITA' DEI SISTEMI INFORMATICI, NONOSTANTE LA DIVERSITA' DEI SISTEMI SANITARI REGIONALI**

SFIDE PER LE ORGANIZZAZIONI SANITARIE

- ALFABETIZZAZIONE ED ADDESTRAMENTO DEI PROFESSIONISTI**
 - PRIVACY E SICUREZZA DEI DATI**
 - BIAS ALGORITMI**
 - RESPONSABILITA' MEDICA**
- EQUITA' – EFFICIENZA – EFFICACIA DEI SERVIZI**



Forum Risk Management

obiettivo sanità salute

26-29 NOVEMBRE 2024
AREZZO FIERE E CONGRESSI

19

I Risk Manager acquisiscono conoscenze e competenze per applicare metodi e strumenti di pertinenza nell'impiego sicuro degli strumenti di Telemedicina, Sanità Digitale e con particolare riferimento alla **valutazione dei rischi**



Forum Risk Management

obiettivo sanità salute

26-29 NOVEMBRE 2024
AREZZO FIERE E CONGRESSI

19

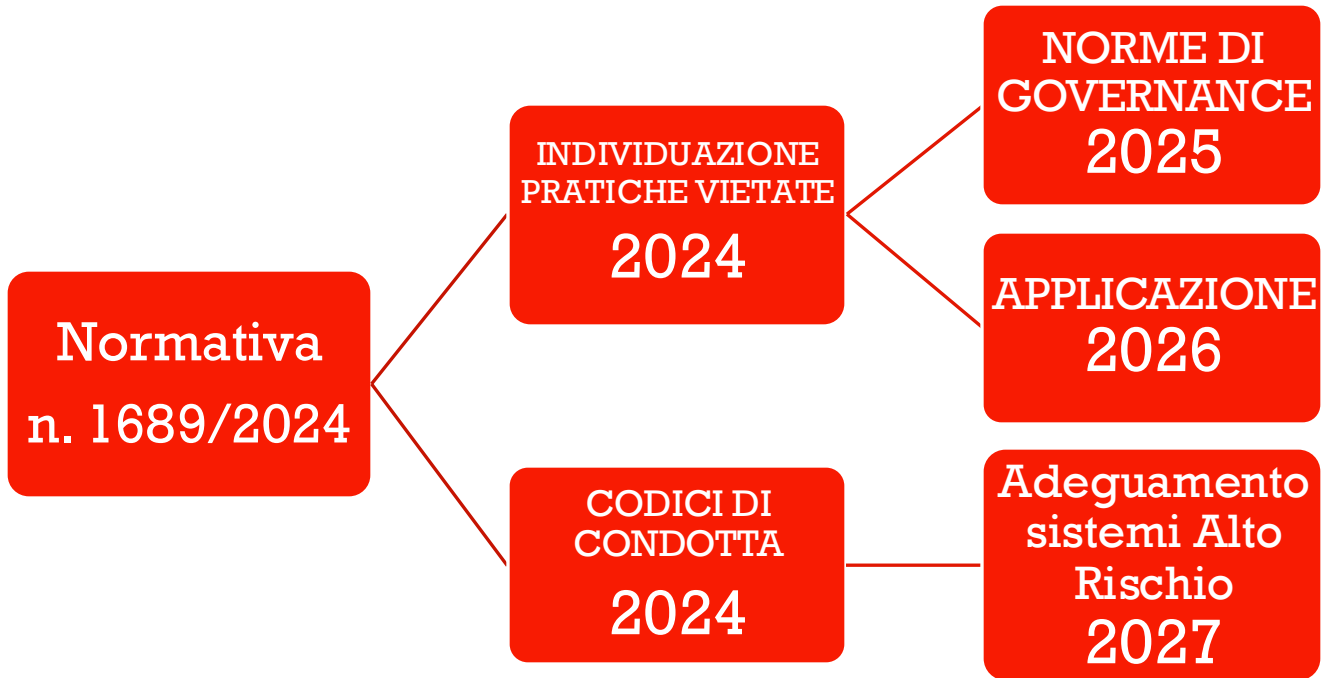
INTELLIGENZA ARTIFICIALE

Applicazioni in ambito medico

- **DISPOSITIVI MEDICI : Diagnosi, Trattamento e Prognosi**
- **TOOL AMMINISTRATIVI: Anamnesi, Refertazione, Ricette, Gestione appuntamenti**
- **QUADRO NORMATIVO: Regolamento Europeo n. 1689/2024 con classificazione dei sistemi di intelligenza artificiale in base al rischio**
- **SICUREZZA, TRASPARENZA, TRACCIABILITA', RISPETTO DELL'AMBIENTE**



ROAD MAP





real world data

Perché è importante prevenire le cadute in ospedale?
Tutti possono cadere, scivolare o inciampare e una caduta con l'avanzare dell'età può diventare più frequente e pericolosa.

Quali sono le conseguenze di una caduta?
Una caduta può provocare una frattura, un trauma cranico o altre conseguenze minori come contusioni, ferite superficiali, piccoli ematomi, che possono prolungare il ricovero in ospedale e aggravare la malattia. Inoltre, a seguito di una caduta, la persona può ridurre l'attività fisica per la paura di cadere e perdere così autonomia.

Chi cade?
Ogni paziente a rischio di scendere specialmente se:

- ha paura di cadere;
- è caduto nell'ultimo anno;
- ha più di 65 anni;
- ha malattie del cuore della circolazione del sangue;
- prende tre o più farmaci o farmaci particolari;
- è costretto a letto per molto tempo;
- ha subito un'anestesia nelle ultime ore;
- si trova in un ambiente nuovo, come l'ospedale.



Prevenzione delle CADUTE in Ospedale

Opuscolo informativo per persone assistite, familiari e caregiver

Gentile Signore/a, secondo l'Organizzazione Mondiale della Sanità con l'avanzare dell'età aumenta il rischio di caduta e i danni conseguenti: il 30 % delle persone sopra i 65 anni e il 50% degli ultraottantenni, cade almeno 1 volta all'anno. Questo opuscolo è rivolto sia ai pazienti che ai familiari per sensibilizzarli sul rischio cadute. Al suo interno troverà raccomandazioni e i consigli utili sul tema e le verranno illustrati i comportamenti da adottare durante il soggiorno in ospedale al fine di evitare o diminuire il verificarsi di questi eventi.

indicazioni e consigli

per la persona assistita

- PRENDA CONFIDENZA CON LA STANZA E CON IL PERCORSO PER ANDARE IN BAGNO.
- USI GLI AUSILI PER CAMMINARE CHE UTILIZZA NORMALMENTE (BASTONE, DEAMBULATORE, ECC), OCCHIALI E PROTESI ACUSTICHE, SE INDICATI.
- INDOSSI UN ABBIGLIAMENTO COMODO E DELLA GIUSTA MISURA.
- USI SCARPE O PANTOFOLE SICURE: CHIUSE AL TALLONE CON ALLACCIATURA E SUOLA ANTISCIVOLO. NON CAMMINI SCALZO O USANDO SOLO LE CALZE.
- SI ALZI LENTAMENTE DAL LETTO E DALLA SEDIA.
- ACCENDA LA LUCE DI NOTTE SE DEVE ALZARSI O AVVERTA IL PERSONALE DI ASSISTENZA.
- AVVISI IL PERSONALE DI ASSISTENZA SE DECIDE DI FARE UNA DOCCIA.
- SE NON CI SONO FAMILIARI E HA BISOGNO DI ASSISTENZA, SUONI IL CAMPANELLO.
- SEGUA SEMPRE LE INDICAZIONI DEL PERSONALE DI ASSISTENZA PER MUOVERSI IN SICUREZZA
- PER I FAMILIARI.

per i familiari

- AIUTI IL SUO FAMILIARE A PRENDERE CONFIDENZA CON LA STANZA E CON IL PERCORSO PER ANDARE IN BAGNO.
- PORTI IN OSPEDALE GLI AUSILI PER CAMMINARE CHE UTILIZZA NORMALMENTE (BASTONE, DEAMBULATORE, ECC), OCCHIALI E PROTESI ACUSTICHE, USATI NORMALMENTE A CASA.
- FACCIA INDOSSARE AL SUO FAMILIARE UN ABBIGLIAMENTO COMODO E DELLA GIUSTA MISURA.
- PRIMA DI SALUTARE IL SUO FAMILIARE, VERIFICHI CHE IL CAMPANELLO PER CHIAMARE GLI INFERMIERI E GLI EFFETTI PERSONALI SIANO CORRETTAMENTE RAGGIUNGIBILI.
- CONTROLLATE CHE INTORNO AL LETTO NON VI SIANO OSTACOLI.
- CHIEDA AL PERSONALE DI ASSISTENZA SE E COME PUÒ AIUTARE IL SUO FAMILIARE A METTERSI A SEDERE O IN PIEDI, A CAMMINARE O AD ANDARE IN BAGNO.

UTILIZZI IL CAMPANELLO, NON È UN DISTURBO! NON VOGLIAMO CHE CADA!



Prevenzione CADUTE in Ospedale



indicazioni e consigli

per la persona assistita

- Prenda confidenza con la stanza e con il percorso per andare in bagno;
- Usi gli ausili per camminare che utilizza normalmente (bastone, deambulatore, ecc), occhiali e protesi acustiche, se indicati;
- Indossi un abbigliamento comodo e della giusta misura;
- Usi scarpe o pantofole sicure: chiuse al tallone con allacciatura e suola antiscivolo;
- Non cammini scalzo o usando solo le calze;
- Si alzi lentamente dal letto e dalla sedia;
- Accenda la luce di notte se deve alzarsi o avverta il personale sanitario;
- Avvisi il personale sanitario se decide di fare una doccia;
- Se non ci sono familiari e ha bisogno di assistenza, suoni il campanello;
- Segua sempre le indicazioni del personale sanitario per muoversi in sicurezza.

per il familiare

- Aiuti il suo familiare a prendere confidenza con la stanza e con il percorso per andare in bagno.
- Porti in ospedale gli ausili per camminare che utilizza normalmente (bastone, deambulatore, ecc), occhiali e protesi acustiche, usati normalmente a casa.
- Faccia indossare al suo familiare un abbigliamento comodo e della giusta misura.
- Prima di salutare il suo familiare, verifichi che il campanello per chiamare gli infermieri e gli effetti personali siano correttamente raggiungibili.
- Controllate che intorno al letto non vi siano ostacoli.
- Chieda al personale di assistenza se e come può aiutare il suo familiare a mettersi a sedere o in piedi, a camminare o ad andare in bagno.



Forum Risk Management

obiettivo sanità salute

26-29 NOVEMBRE 2024
AREZZO FIERE E CONGRESSI

19

REGIONE LIGURIA 2024





Asl1
Sistema Sanitario Regione Liguria

Alisa
Sistema Sanitario Regione Liguria

CONVEGNO REGIONALE
LE BUONE PRATICHE DELLE
AZIENDE SANITARIE LIGURI:

La sicurezza delle cure in ambito diagnostico

17 OTTOBRE 2024

Dalle 9.00 - alle 16.30

Villa Nobel: Corso Felice Cavallotti, 116
18038 SANREMO

www.asl1.liguria.it

World Patient Safety Day 17 September 2024 **cureSecure**

Asl2 **Asl3** **Asl4** **Asl5** **Ospedale Evangelico Internazionale** **Ospedali Galliera** **OSPEDALE POLICLINICO SAN MARTINO**

#ForumRisk19



www.forumriskmanagement.it



CURA BASATA SUL VALORE



■ >>> **QUALITÀ**

■ <<< **COSTI**



Forum Risk Management

obiettivo sanità salute

26-29 NOVEMBRE 2024
AREZZO FIERE E CONGRESSI

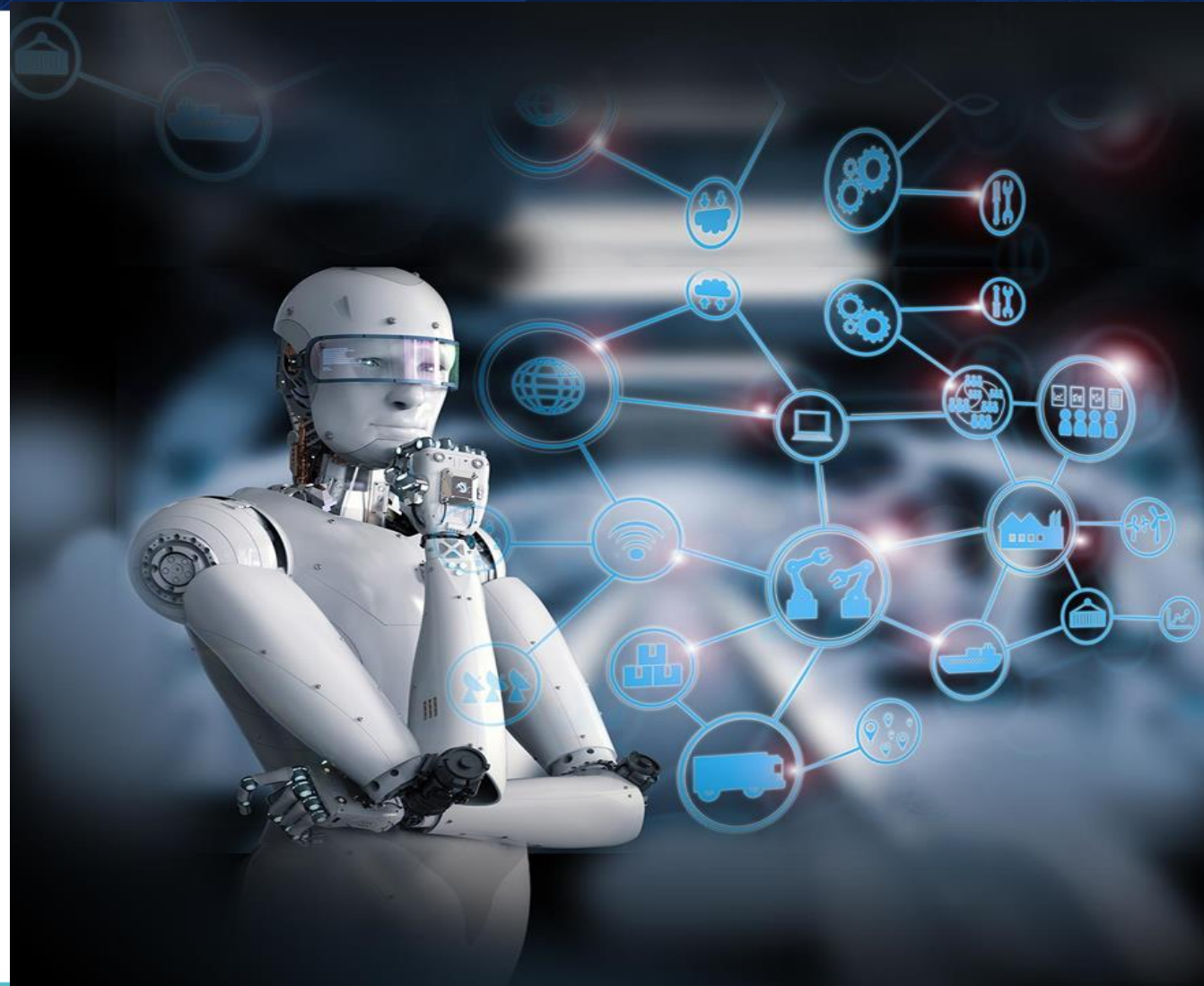
19

PROGRAMMAZIONE DEI PAZIENTI ED ASSEGNAZIONE DELLE RISORSE CON EFFICIENZA OPERATIVA

Gli ambienti sanitari presentano un alto grado di incertezza e risulta complicato definire un diagramma di flusso con definizioni e relazioni perfette.

**L'unico modo è far sì che
il modello apprenda
tutte le complessità autonomamente,
adattando i coefficienti del modello ai dati
del flusso di lavoro effettivo con l'utilizzo
dell'**

Intelligenza artificiale





IN CONCLUSIONE

FORMAZIONE

- È necessario promuovere attività di ricerca e sviluppo per la sicurezza dei pazienti in ambiente domestico, in relazione all'aumentato utilizzo di dispositivi medici e tecnologie digitali, con il coinvolgimento delle associazioni dei pazienti, della medicina e dell'infermieristica di famiglia e di comunità, utilizzando anche i **real world data** raccolti nella pratica clinica, in cartelle elettroniche e data base delle strutture sanitarie.

PATIENT SAFETY BY DESIGN,

- E' necessario introdurre il principio del **Patient Safety by Design**, in modo tale da integrare nei sistemi digitali, sin dalla fase di progettazione, la segnalazione, l'analisi e la prevenzione degli eventi avversi, nonché tenere conto della ergonomia dei sistemi.



GRAZIE PER L'ATTENZIONE

Dr. Elio Garbarino
Coordinatore del Centro Regionale per la gestione del Rischio Sanitario
e la Sicurezza del Paziente, A.Li.Sa. Regione Liguria